



- **办学宗旨** 研究学术、造就人才、佑启乡邦、振导社会
- **愿 景** 建设完备弘深之大学
- **校 训** 耐劳苦、尚俭朴、勤学业、爱国家



重庆大学继续教育学院数据要素发展中心
数据资产管理（2期）—首席数据官（CDO）、数
据资产管理运营师、数据资产规划师

招生简章

单位介绍



经过1952年全国院系调整，成为以工科为主的多科性大学。1960年被确定为全国重点大学。改革开放后，学校进行了全面的恢复调整和改革建设，成为一所以工为主、多学科协调发展的高校，1998年获批国家“211工程”重点建设高校。2000年原重庆建筑大学、重庆建筑高等专科学校与重庆大学合并组建为新的重庆大学，2001年成为“985工程”重点建设高校。2017年入选国家“世界一流大学建设高校（A类）”，2022年入选第二轮“双一流”建设高校。学校发展进入新的历史阶段，朝着中国特色、世界一流大学办学目标不懈奋进。

——重庆大学——

是中央直管、教育部直属的全国重点大学。

学校创办于1929年，提出建设“完备弘深之大学”的愿景，到20世纪40年代发展成为文理工商法医各学科齐全的综合性和大学。





重慶大學
CHONGQING UNIVERSITY

政策背景

■ 国家层面：

- 国务院于2025年9月11日发布《**国务院关于全国部分地区要素市场化配置综合改革试点实施方案的批复**》国函〔2025〕86号。国务院正式批复在全国 10 个地区开展要素市场化配置综合改革试点，将数据要素作为核心改革领域，明确数据资产化、市场化配置的顶层设计与实施路径，标志着数据要素市场化改革进入全面落地、制度定型的关键阶段。
- 2025年10月23日中国共产党第二十届中央委员会第四次全体会议通过《**中共中央关于制定国民经济和社会发展第十五个五年规划的建议**》，明确深入推进数字中国建设。

■ 地方层面：

- 2025年11月14日，重庆市市委常委会审议通过《**重庆市数据要素市场化配置改革行动方案**》，立足山城特色，构建数据要素筑牢改革“四梁八柱”，聚焦数据要素确权、登记、估值、交易全链条，构建“1+6”改革体系，打造数据要素配置枢纽，为数据资产管理提供地方实践指引。
- 2025年12月1日，《**重庆市要素市场化配置综合改革试点行动方案**》吹风会，这次吹风会标志着重庆作为全国唯一省域全覆盖试点，正式启动要素市场化配置综合改革落地实施。
- 2026年3月25日，重庆市第六届人民代表大会常务委员会第二十二次会议通过自《**重庆数字经济促进条例**》，该条例自2026年6月1日起施行。全国率先确立数据产权“三权分置”机制，奠定资产化法律基础。

■ 企业层面：

- 财政部《**企业数据资源相关会计处理暂行规定**》推动数据资产入表，实现价值显化；《**国有资产法**》修订将数据资产纳入法律监管框架，明确国有数据资产权属与管理责任，企业数据资产管理进入合规化、标准化、价值化新阶段。



培训目标

本培训旨在培养具备专业素养的数据资产管理人才，帮助学员系统掌握数据资产全生命周期管理、数据资产入表、数据确权与估值、数据要素市场化配置等核心知识与实操技能。通过理论与案例结合，提升学员在数据治理、数据安全合规、数据资产运营及价值变现等方面的实战能力，使其能够胜任企业数据资产管理岗位需求，助力组织实现数据资产化、价值化，为数字化转型与高质量发展提供专业人才支撑。

- **系统掌握数据资产全生命周期管理与入表实操，夯实专业基础。**
- **熟练运用数据确权、估值及合规治理方法，提升实战能力。**
- **精准把握数据要素市场化配置逻辑，赋能价值变现。**
- **全面胜任数据资产管理岗位，助力数字化转型与高质量发展。**





重慶大學
CHONGQING UNIVERSITY



◆ 数据资产管理运营师（初级/中级/高级）

初级：

- 深度掌握数据资产核心基础概念与行业通用规范标准，可独立高效完成数据盘点、数据分类等常规性基础操作；
- 熟练熟悉数据资产管理基础运维流程，能精准整理数据台账、及时上报各类问题，具备基础合规意识与顺畅的跨部门沟通能力，可完全胜任数据资产管理全链条中的日常执行类工作。

中级：

- 精通数据治理、质量管控及安全合规体系，可独立搭建标准化数据目录、结合业务场景制定精细化数据管理细则；
- 能牵头统筹全链路数据运营、精准对接多维度业务需求、系统性开展深度数据分析，快速排查解决各类常见数据问题，具备高效跨部门协作与全流程优化能力，可有效推动企业数据资产常态化、规范化运转。

高级：

- 熟稔数据资产全生命周期管理与各类行业规则，能统筹开展数据资产体系规划、核心制度建设与落地运营方案设计；
- 擅长深度挖掘数据潜在价值、精准研判数据安全风险并推动数据战略高效落地，主导数据资产盘活变现与创新场景应用，具备卓越的全局统筹协调、跨团队管理及顶层架构设计能力。



◆ 数据资产规划师 (初级/中级/高级)



初级

掌握数据资产规划基础理论、标准与工具，协助调研、梳理数据、汇总资料及编制文档。配合执行规划落地任务，能理解基础规划方案，具备基础数据思维、文案处理与协同执行能力。

中级

熟练掌握数据架构设计、资产体系搭建方法，可独立完成现状诊断、分项规划与实施方案制定。对接多方需求，统筹推进规划落地，能排查问题、优化方案，具备分析研判与跨部门协调能力。

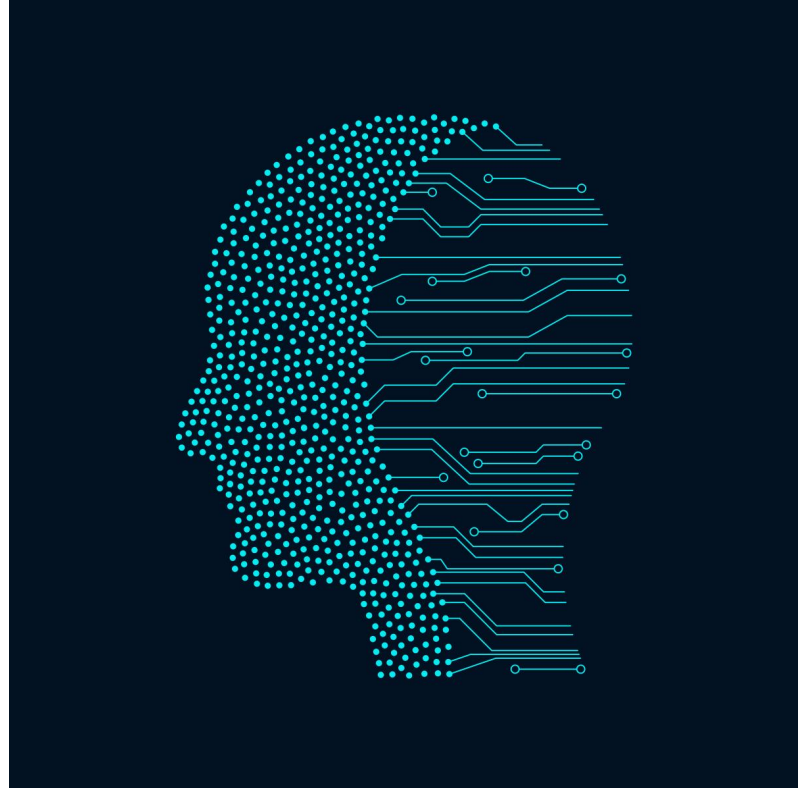
高级

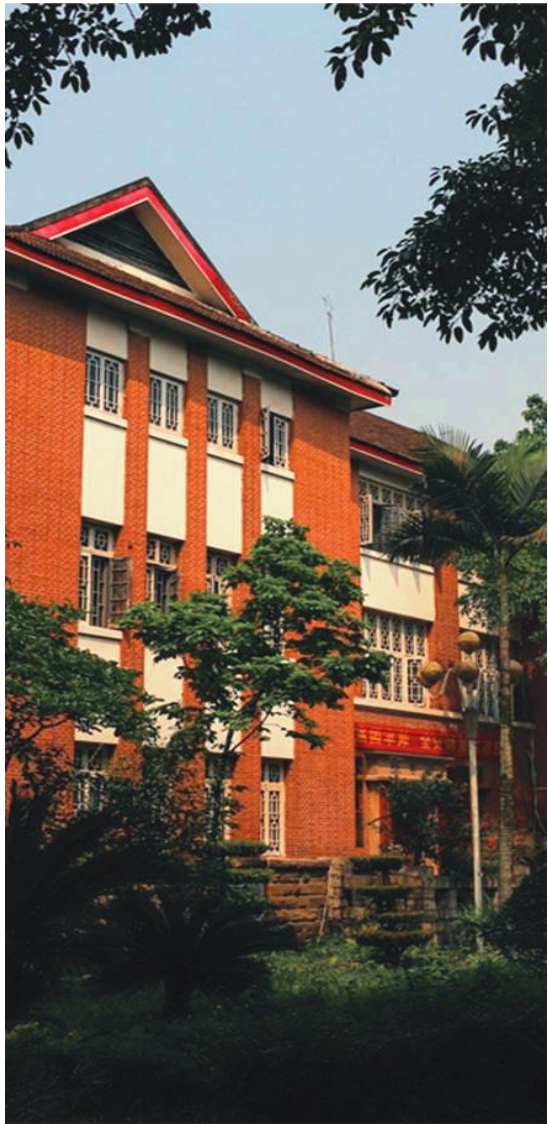
立足企业整体战略做顶层数据资产规划，统筹全域数据体系、制度体系与长效运营布局。研判行业趋势、市场机遇与潜在风险，主导重大规划项目、数据价值体系设计，具备战略思维、全局把控与决策落地能力。



◆ 首席数据官（CDO）（高级）

- 企业数据战略顶层掌舵者，精通数据资产全生态建设、数字化治理体系与行业合规准则，深度融合业务发展与数据价值逻辑。具备前瞻战略视野，主导全域数据顶层架构、制度体系、运营模式的整体规划与革新，统筹数据资产确权、流通、变现全链路布局。
- 研判行业趋势、把控全局风险，打通数据与产业、商业的融合路径，驱动数据要素规模化价值释放。拥有卓越的资源整合、高层决策、团队统筹与生态共建能力，以数据为核心引擎赋能企业转型升级、构筑核心竞争壁垒，是企业数字化发展的核心领军人才。





数据资产管理导论

数据要素政策背景与意义
数据资产管理实践过程指南
数据资源化实践方法和路径
数据产品化价值挖掘方法及路径
数据资产化制度流程规范建设
数据资本化路径
.....

数据应用场景设计

数据需求收集
数据应用设计
数据分析模型设计
高质量数据集设计
数据可视化看板设计
.....

数据架构设计

业务流程分析
业务对象识别
主题域设计
资源目录设计
数据架构设计实战案例
.....

主数据、元数据管理

主数据识别
主数据标准
数据治理
数据资源盘点与数据溯源
元数据管理
数据采集管理
主数据设计实战案例
.....

数据资产入表实务

数据资产入表现状和意义
数据资产入表的文件依据及流程
数据资产入表确认、计量与评估
数据资产入表后涉税处理
数据资产入表的疑难案例
数据资产的列示和披露
.....

数据治理实践指南

数据治理目标和价值意义
数据治理体系框架与发展趋势
数据治理实践方法和路径
数据治理组织和职责建设
数据治理制度流程规范建设
.....

数据指标体系设计

指标分类分级定义
指标设计方法
指标评估与分析方法
指标体系设计实战案例
.....

数据大模型管理

概念模型设计
逻辑模型设计
物理模型设计
数据治理设计
数据模型设计实战案例
.....

数据标准、数据开发管理

数据标准管理
数据开发管理
数据运维管理
数据标准设计实战案例
数据质量管理
数据安全分类分级管理
数据质量规则与数据安全设计实战
.....

数据相关法律、法规

境内外数据法规政策
数据合规体系搭建
数据资产化的合规
.....





重慶大學
CHONGQING UNIVERSITY



参训须知

■ 招生对象

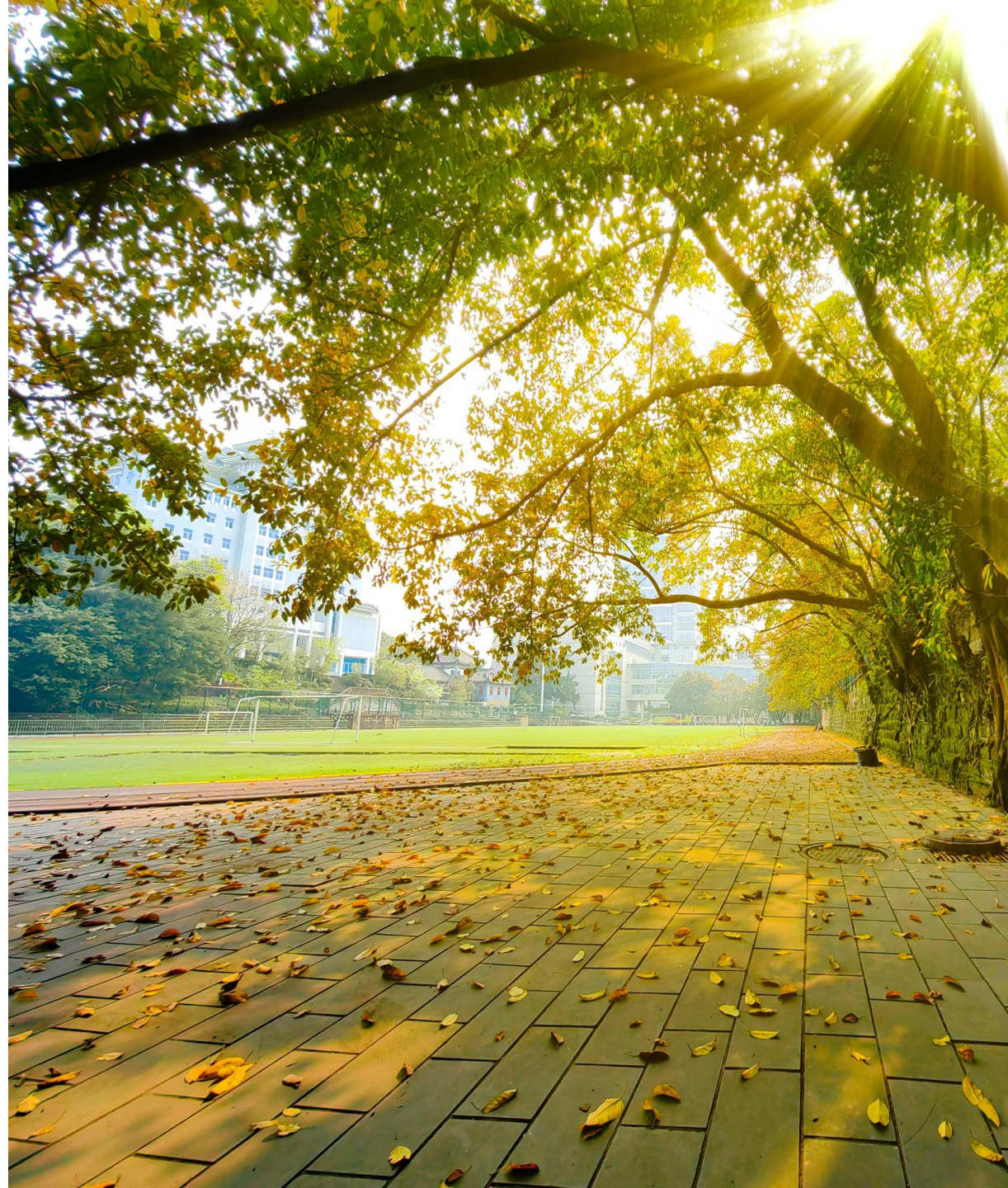
- 各类企业实控人、董事长、总经理、执行董事、战略发展部负责人等管理人员
- 城投、经信、网信、数据、科技、企业、投促、商务、科协等相关部门管理人员
- 各类学术、院校、科研机构负责人
- 会所、律所、评估、审计等三方机构人员
- 各类金融与投资机构高管人员

■ 授课师资

高校教师、行业导师、企业高管、社会实战专家

■ 报名资格审查

- **初级：**面向政企管理人员、各行业在岗人员，以及应届、往届毕业生，所有有志投身数据要素领域的人员均可报名。
- **中级：**管理学、经济学、金融学、法学、计算机类、大数据类、理工综合类等相关专业；
数据及相关行业在岗从业人员、企事业单位管理人员、科研院校及第三方服务机构在职人员。
- **高级：**管理学、经济学、金融学、法学、计算机类、大数据类、理工、社科等相关专业；
具备5年及以上数据、管理、运营、投融资、法务审计、科研等相关岗位工作经验的管理人员、机构负责人及资深从业者。

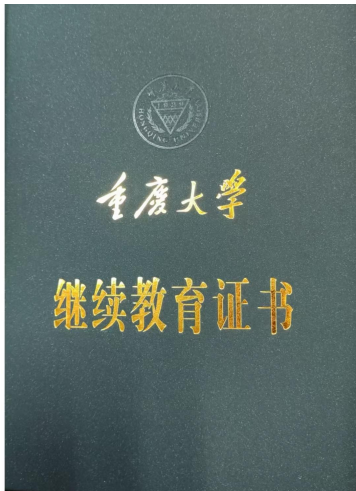


参训须知



■ 证书授予

- 完成培训课时后，颁发重庆大学继续教育结业证书；
- 通过工信人才统一考试后，获得IITC工信人才岗位能力评价证书。

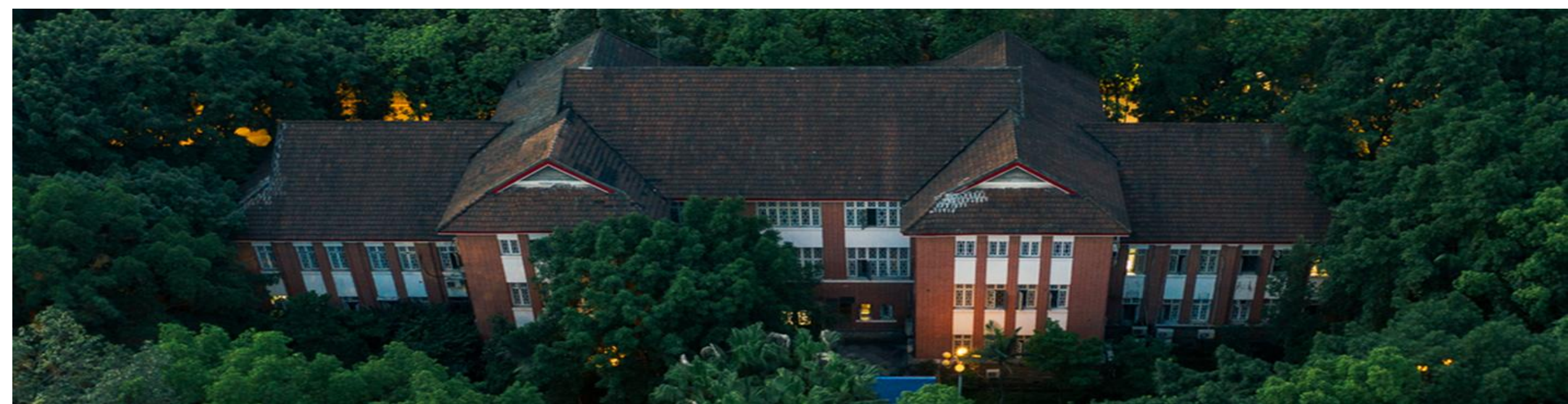


结业证书



IITC工信人才岗位能力评价证书





■ 开课时间

2026年6月27日-2026年7月25日（周六、周日授课）

■ 授课地点

重庆大学沙坪坝校区C校园

■ 学员须知

- 1.培训课程开始后学员不得私下更换班级、延课或将课程转送他人，所有课程不接受学员单节课程报名和试听。
- 2.培训费由重庆大学统一收取，汇款时请备注:重庆大学数据资产管理研修班+学员姓名+电话号码。
- 3.学员报名成功后，如遇特殊情况有退费需求，请于开班前申请退款，退费需要 15-20 个工作日，遇节假日顺延。
- 4.考试未通过的学员，有1次免费补考的机会。
- 5.学费包括培训费、讲义费等；学习期间食宿及交通费用等其他相关杂费由学员自理。

参训须知

培训方向	岗位	证书等级	学时	学费 (元) <small>含考证费</small>
数据资产管理	数据资产管理运营师	初级	28课时	6800
	数据资产规划师	初级		6800
	数据资产管理运营师	中级	48课时	9800
	数据资产规划师	中级		9800
	数据资产管理运营师	高级	72课时	12800
	数据资产规划师	高级		12800
	首席数据官CDO	高级		13800

- 收款单位：重庆大学
- 开户银行：中国建设银行重庆沙坪坝支行营业部
- 账号：50001053600050005883
- 咨询电话：
王老师 023-65110608 / 18008376807
李老师 18782053727
冯老师 13883495268



重庆大学收款二维码



——— 耐劳苦 尚俭朴 勤学业 爱国家 ———